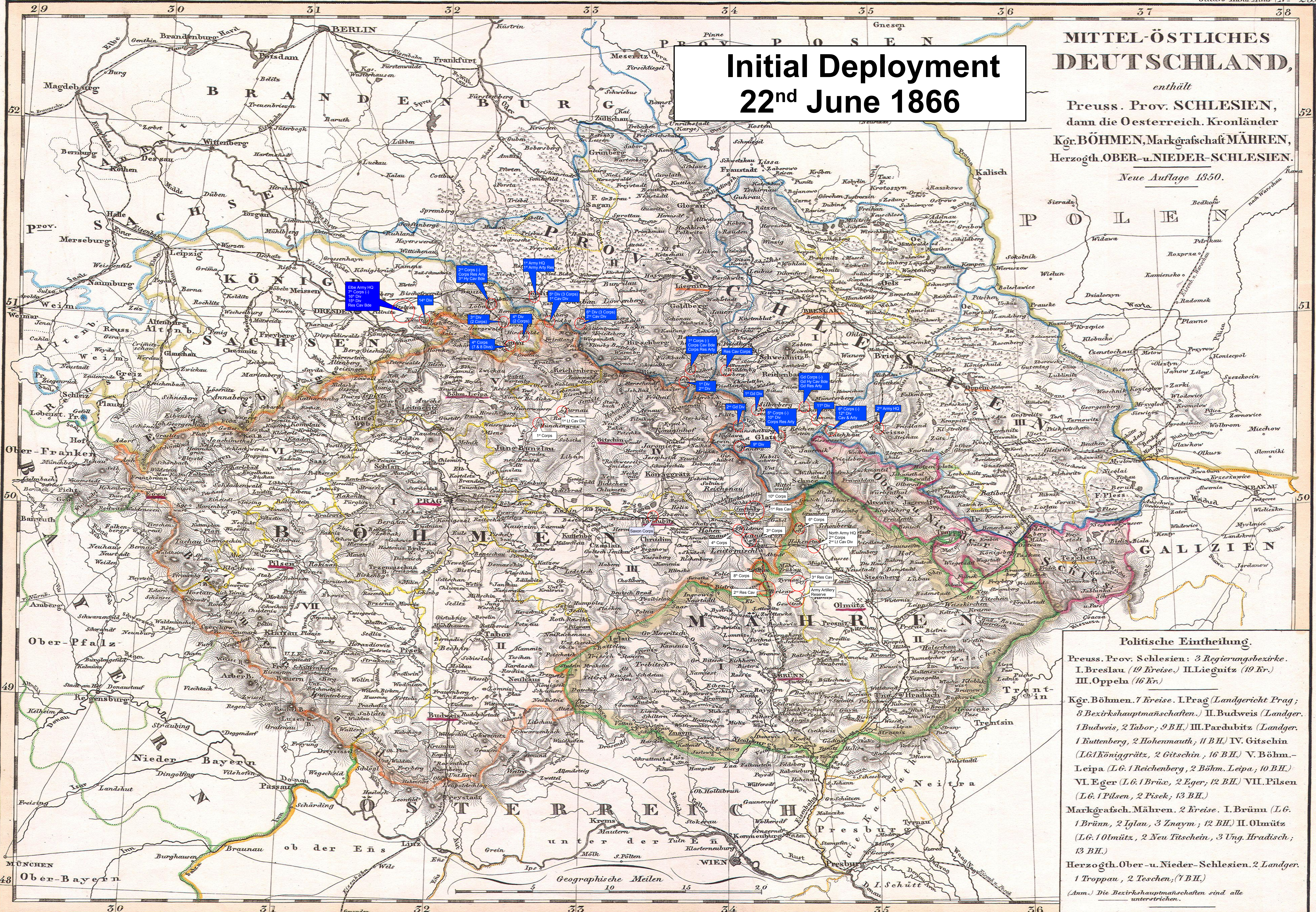


Initial Deployment 22nd June 1866

MITTEL-ÖSTLICHES DEUTSCHLAND,

enthält
Preuss. Prov. SCHLESIEN,
dann die Oesterreich. Kronländer
K^or. BÖHMEN, Markgrafschaft MÄHREN,
Herzogth. OBER- u. NIEDER-SCHLESIEN.

Neue Auflage 1850.



Politische Eintheilung.

Preuss. Prov. Schlesien: 3 Regierungsbezirke.
I. Breslau (19 Kreise.) II. Liegnitz (19 Kr.)
III. Oppeln (16 Kr.)

K^or. Böhmen. 7 Kreise. I. Prag (Landgericht Prag;
8 Bezirkshauptmannschaften.) II. Budweis (Landger.
1 Budweis, 2 Tabor, 9 BH.) III. Pardubitz (Landger.
1 Kuttenberg, 2 Hohenmauth, 11 BH.) IV. Gitschin
(LG. Königsgrätz, 2 Gitschin, 16 BH.) V. Böhm.-
Leipa (LG. 1 Reichenberg, 2 Böhm. Leipa, 10 BH.)
VI. Eger (LG. 1 Brüx, 2 Eger, 12 BH.) VII. Pilsen
(LG. 1 Pilsen, 2 Pisek, 13 BH.)

Markgrafschaft Mähren. 2 Kreise. I. Brünn (LG.
1 Brünn, 2 Iglau, 3 Znaim, 12 BH.) II. Olmütz
(LG. 1 Olmütz, 2 Neu Titschein, 3 Ung. Hradisch,
13 BH.)

Herzogth. Ober- u. Nieder-Schlesien. 2 Landger.
1 Troppau, 2 Teschen, (7 BH.)

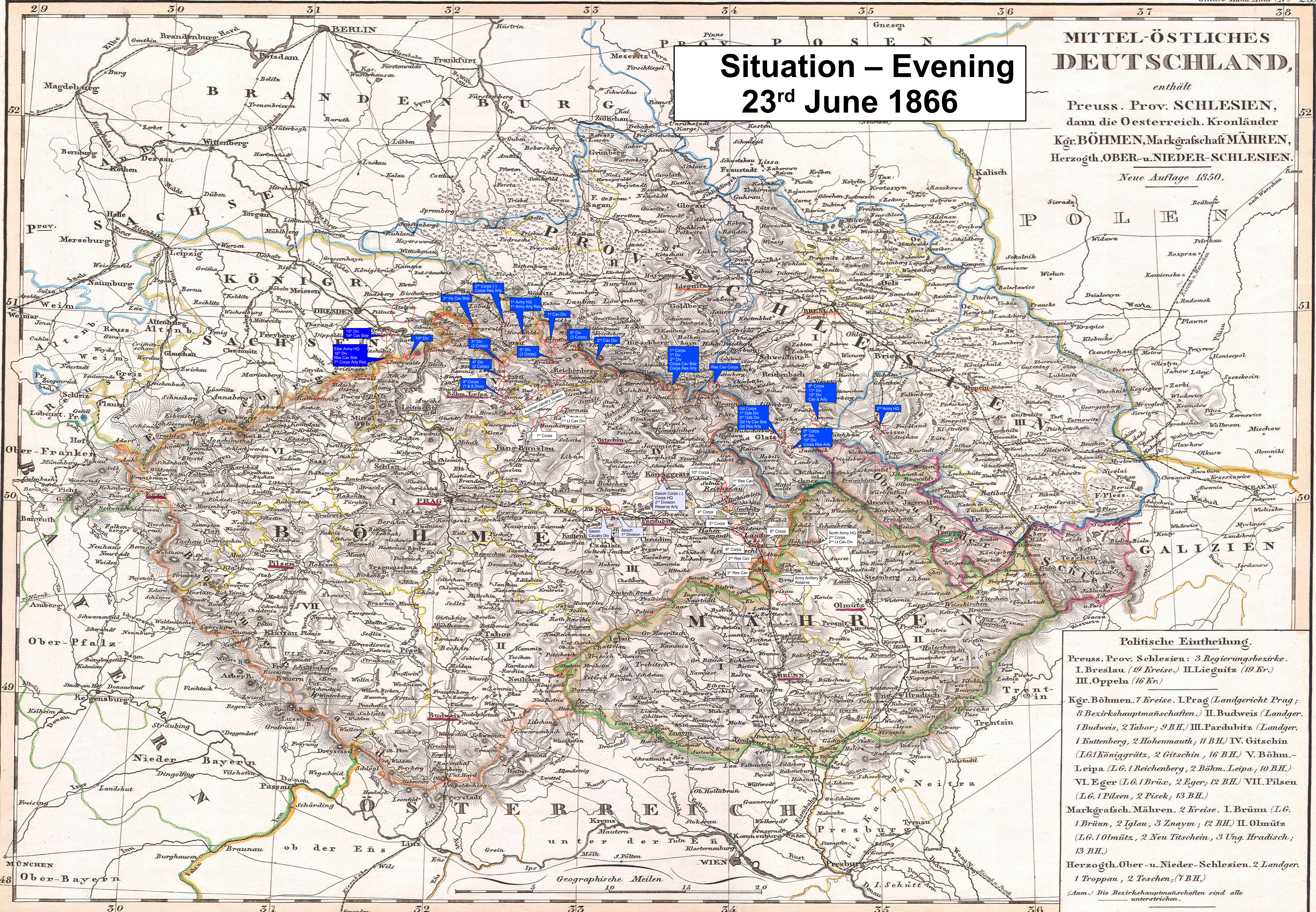
(Anm.) Die Bezirkshauptmannschaften sind alle
unterstrichen.

Situation – Evening 23rd June 1866

MITTEL-ÖSTLICHES DEUTSCHLAND,

enthält
Preuss. Prov. SCHLESISIEN,
dann die Oesterreich. Kronländer
Kör. BÖHMEN, Markgrafschaft MÄHREN,
Herzogth. OBER- u. NIEDER-SCHLESISIEN.

Neue Auflage 1850.



Politische Eintheilung.

Preuss. Prov. Schlesien: 3 Regierungsbezirke.
I. Breslau (19 Kreise.) II. Liegnitz (19 Kr.)
III. Oppeln (16 Kr.)

Kör. Böhmen. 7 Kreise. I. Prag (Landgericht Prag;
8 Bezirkshauptmannschaften.) II. Budweis (Landger.
1 Budweis, 2 Tabor, 9 BH.) III. Pardubitz (Landger.
1 Kuttenberg, 2 Hohenmauth, 11 BH.) IV. Gitschin
(LG. 1 Königrätz, 2 Gitschin, 16 BH.) V. Böhm.-
Leipa (LG. 1 Reichenberg, 2 Böhm. Leipa, 10 BH.)
VI. Eger (LG. 1 Brüx, 2 Eger, 12 BH.) VII. Pilsen
(LG. 1 Pilsen, 2 Pisek, 13 BH.)

Markgrafschaft Mähren. 2 Kreise. I. Brünn (LG.
1 Brünn, 2 Iglau, 3 Znaim, 12 BH.) II. Olmütz
(LG. 1 Olmütz, 2 Neu Titschein, 3 Ung. Hradisch,
13 BH.)

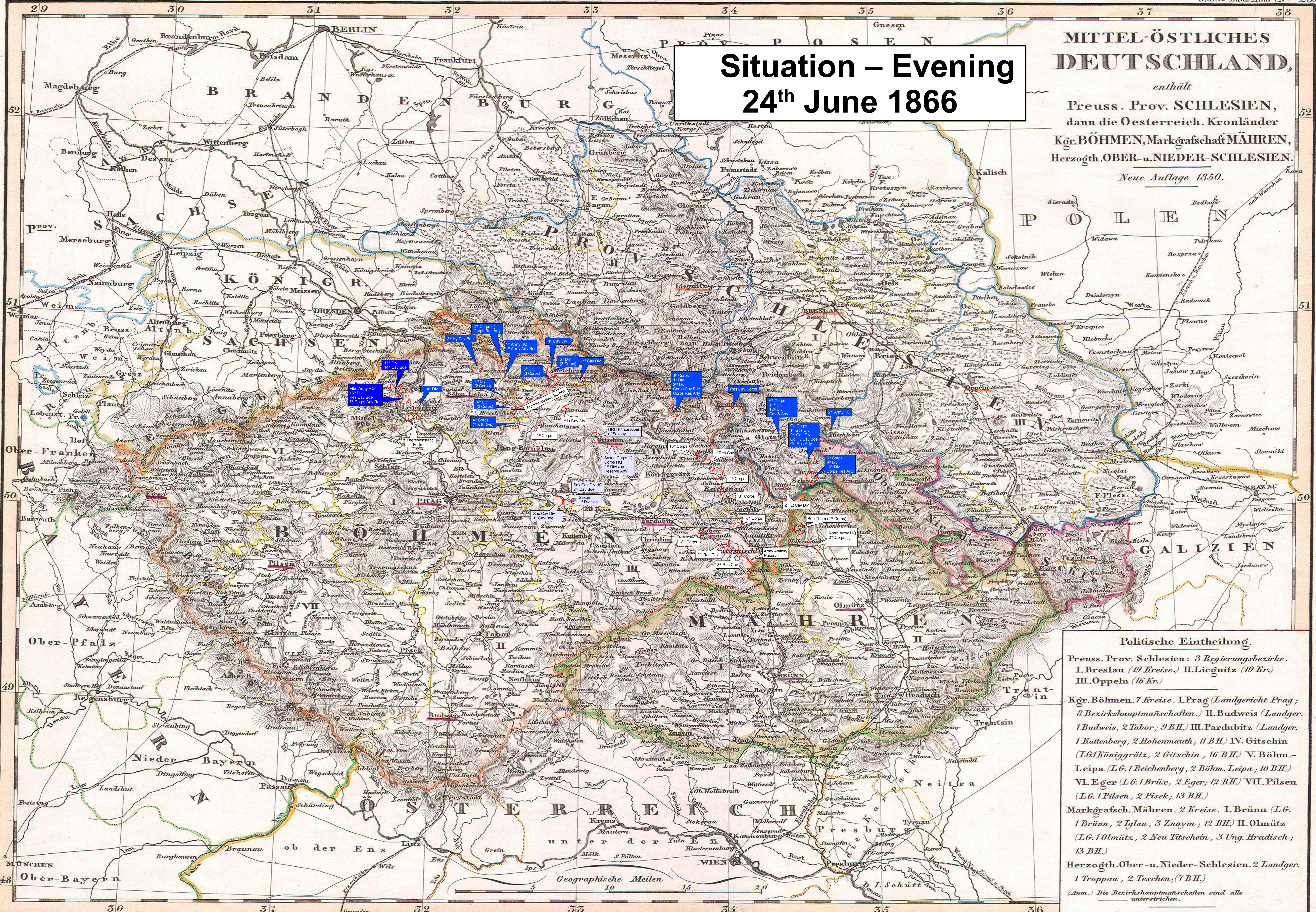
Herzogth. Ober- u. Nieder-Schlesien. 2 Landger.
1 Troppau, 2 Teschen, (7 BH.)

(Anm.) Die Bezirkshauptmannschaften sind alle
unterstrichen.

Situation – Evening 24th June 1866

MITTEL-ÖSTLICHES DEUTSCHLAND,

enthält
Preuss. Prov. SCHLESISIEN,
dann die Oesterreich. Kronländer
Kör. BÖHMEN, Markgrafschaft MÄHREN,
Herzogth. OBER- u. NIEDER-SCHLESISIEN.
Neue Auflage 1850.



Politische Eintheilung.

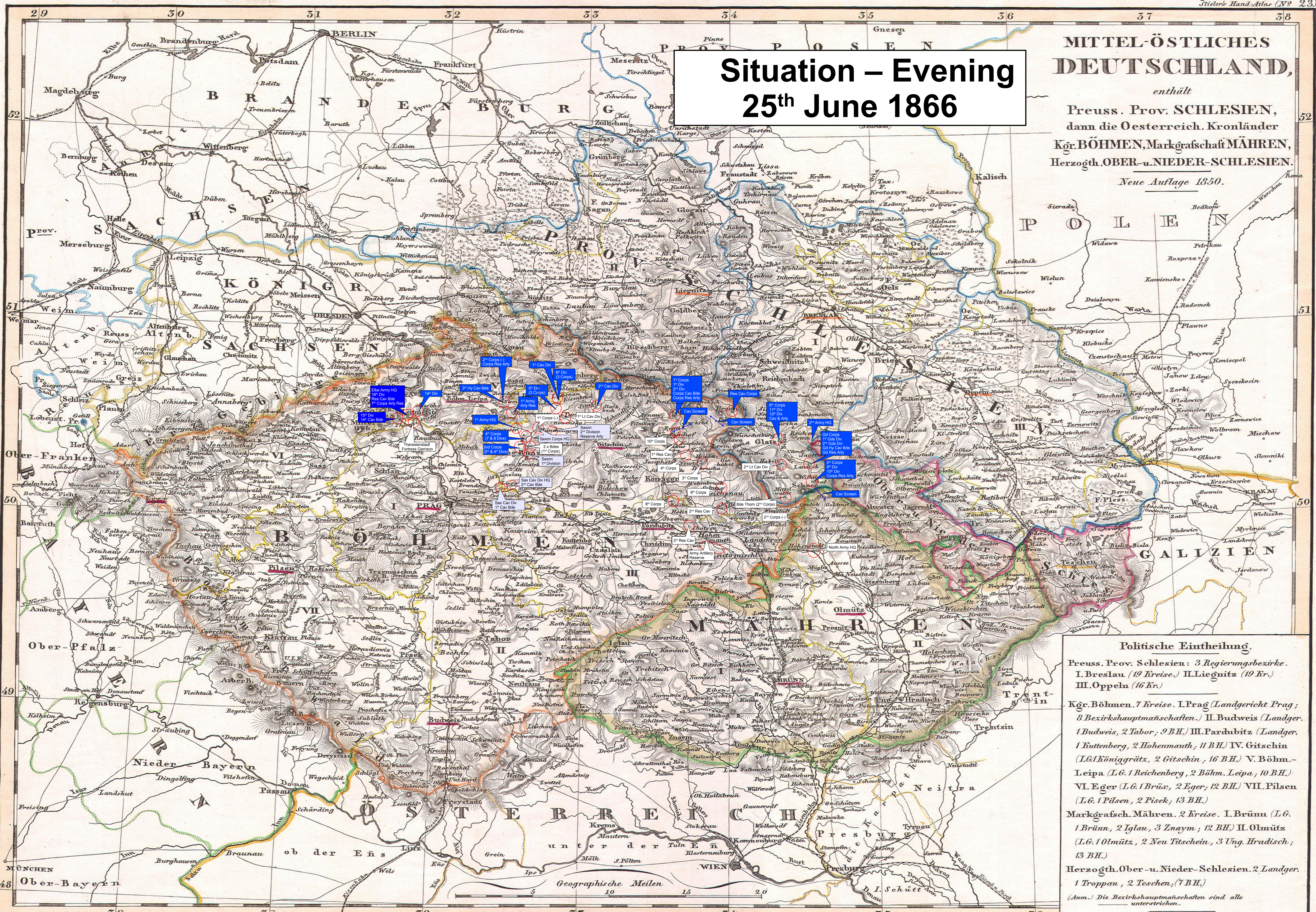
- Preuss. Prov. Schlesien: 3 Regierungsbezirke.
 - I. Breslau (19 Kreise.) II. Liegnitz (19 Kr.)
 - III. Oppeln (16 Kr.)
 - Kör. Böhmen. 7 Kreise.
 - I. Prag (Landgericht Prag; 8 Bezirkshauptmannschaften.)
 - II. Budweis (Landger. 1 Budweis, 2 Tabor, 9 BH.)
 - III. Pardubitz (Landger. 1 Kutenberg, 2 Hohenmauth, 11 BH.)
 - IV. Gitschin (LG. 1 Königgrätz, 2 Gitschin, 16 BH.)
 - V. Böhmen-Leipa (LG. 1 Reichenberg, 2 Böhmen-Leipa, 10 BH.)
 - VI. Eger (LG. 1 Brüx, 2 Eger, 12 BH.)
 - VII. Pilsen (LG. 1 Pilsen, 2 Pisek, 13 BH.)
 - Markgrafschaft Mähren. 2 Kreise.
 - I. Brünn (LG. 1 Brünn, 2 Iglau, 3 Znaim; 12 BH.)
 - II. Olmütz (LG. 1 Olmütz, 2 Neu Titschein, 3 Ung. Hradisch; 13 BH.)
 - Herzogth. Ober- u. Nieder-Schlesien. 2 Landger.
 - 1 Troppau, 2 Teschen, (7 BH.)
- (Anm.) Die Bezirkshauptmannschaften sind alle unterstrichen.

Situation – Evening 25th June 1866

MITTEL-ÖSTLICHES DEUTSCHLAND,

enthält
Preuss. Prov. SCHLESISIEN,
dann die Oesterreich. Kronländer
Kör. BÖHMEN, Markgrafschaft MÄHREN,
Herzogth. OBER- u. NIEDER-SCHLESISIEN.

Neue Auflage 1850.



Politische Eintheilung.

Preuss. Prov. Schlesien: 3 Regierungsbezirke.
I. Breslau (19 Kreise.) II. Liegnitz (19 Kr.)
III. Oppeln (16 Kr.)

Kör. Böhmen. 7 Kreise. I. Prag (Landgericht Prag;
8 Bezirkshauptmannschaften.) II. Budweis (Landger.
1 Budweis, 2 Tabor, 9 BH.) III. Pardubitz (Landger.
1 Kuttenberg, 2 Hohenmauth, 11 BH.) IV. Gitschin
(LG. 1 Königgrätz, 2 Gitschin, 16 BH.) V. Böhmen-
Leipa (LG. 1 Reichenberg, 2 Böhmen-Leipa, 10 BH.)
VI. Eger (LG. 1 Brüx, 2 Eger, 12 BH.) VII. Pilsen
(LG. 1 Pilsen, 2 Pisek, 13 BH.)

Markgrafschaft Mähren. 2 Kreise. I. Brünn (LG.
1 Brünn, 2 Iglau, 3 Znaim, 12 BH.) II. Olmütz
(LG. 1 Olmütz, 2 Neu Titschein, 3 Ung. Hradisch,
13 BH.)

Herzogth. Ober- u. Nieder-Schlesien. 2 Landger.
1 Troppau, 2 Teschen, (7 BH.)

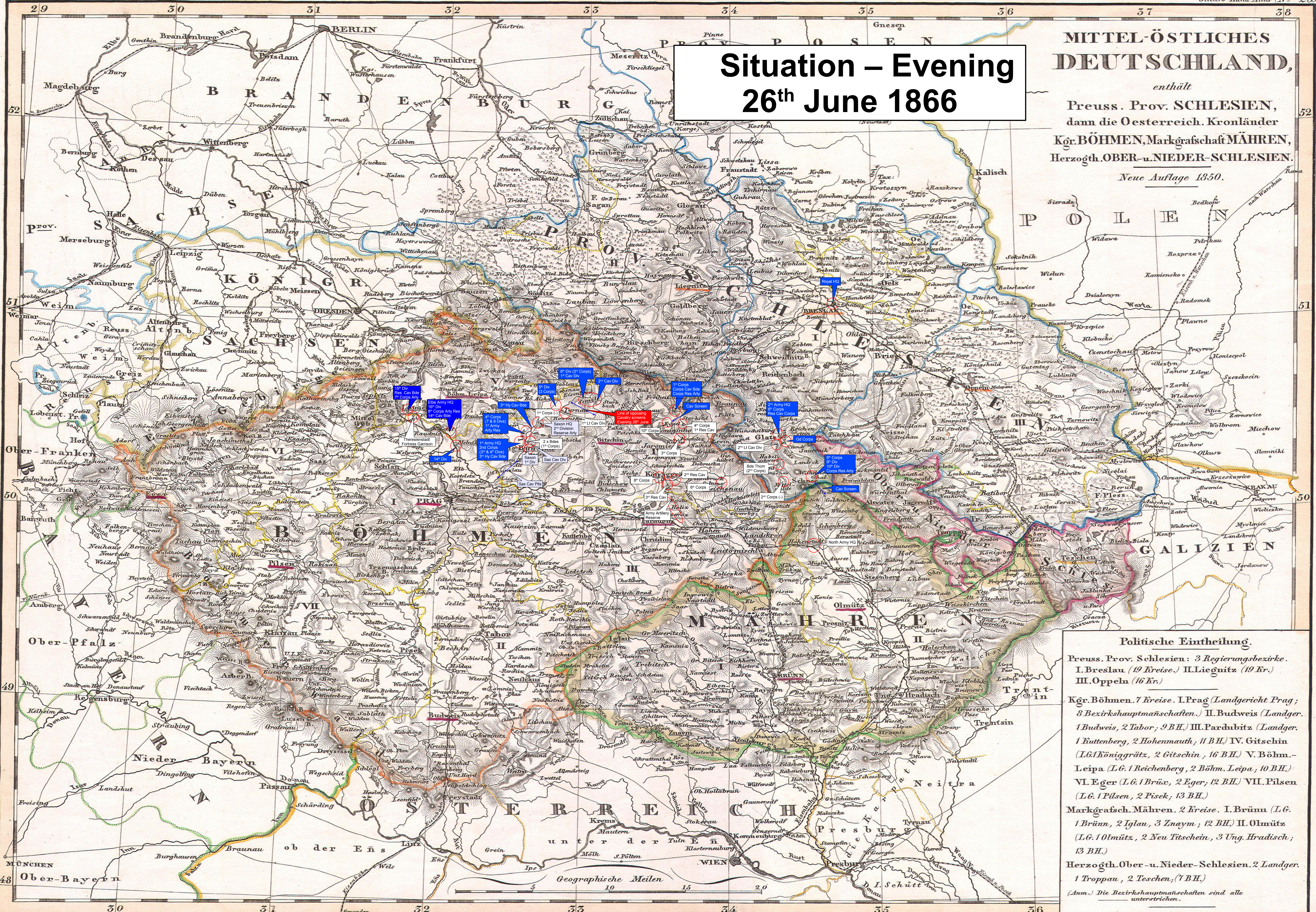
(Anm.) Die Bezirkshauptmannschaften sind alle
unterstrichen.

Situation – Evening 26th June 1866

MITTEL-ÖSTLICHES DEUTSCHLAND,

enthält
Preuss. Prov. SCHLESISIEN,
dann die Oesterreich. Kronländer
K^or. BÖHMEN, Markgrafschaft MÄHREN,
Herzogth. OBER- u. NIEDER-SCHLESISIEN.

Neue Auflage 1850.



Politische Eintheilung.

Preuss. Prov. Schlesien: 3 Regierungsbezirke.
I. Breslau (19 Kreise.) II. Liegnitz (19 Kr.)
III. Oppeln (16 Kr.)

K^or. Böhmen. 7 Kreise. I. Prag (Landgericht Prag;
8 Bezirkshauptmannschaften.) II. Budweis (Landger.
1 Budweis, 2 Tabor, 9 BH.) III. Pardubitz (Landger.
1 Kuttenberg, 2 Hohenmauth, 11 BH.) IV. Gitschin
(LG. 1 Königgrätz, 2 Gitschin, 16 BH.) V. Böhm.-
Leipa (LG. 1 Reichenberg, 2 Böhm. Leipa, 10 BH.)
VI. Eger (LG. 1 Brüx, 2 Eger, 12 BH.) VII. Pilsen
(LG. 1 Pilsen, 2 Pisek, 13 BH.)

Markgrafschaft Mähren. 2 Kreise. I. Brünn (LG.
1 Brünn, 2 Iglau, 3 Znaim, 12 BH.) II. Olmütz
(LG. 1 Olmütz, 2 Neu Titschein, 3 Ung. Hradisch,
13 BH.)

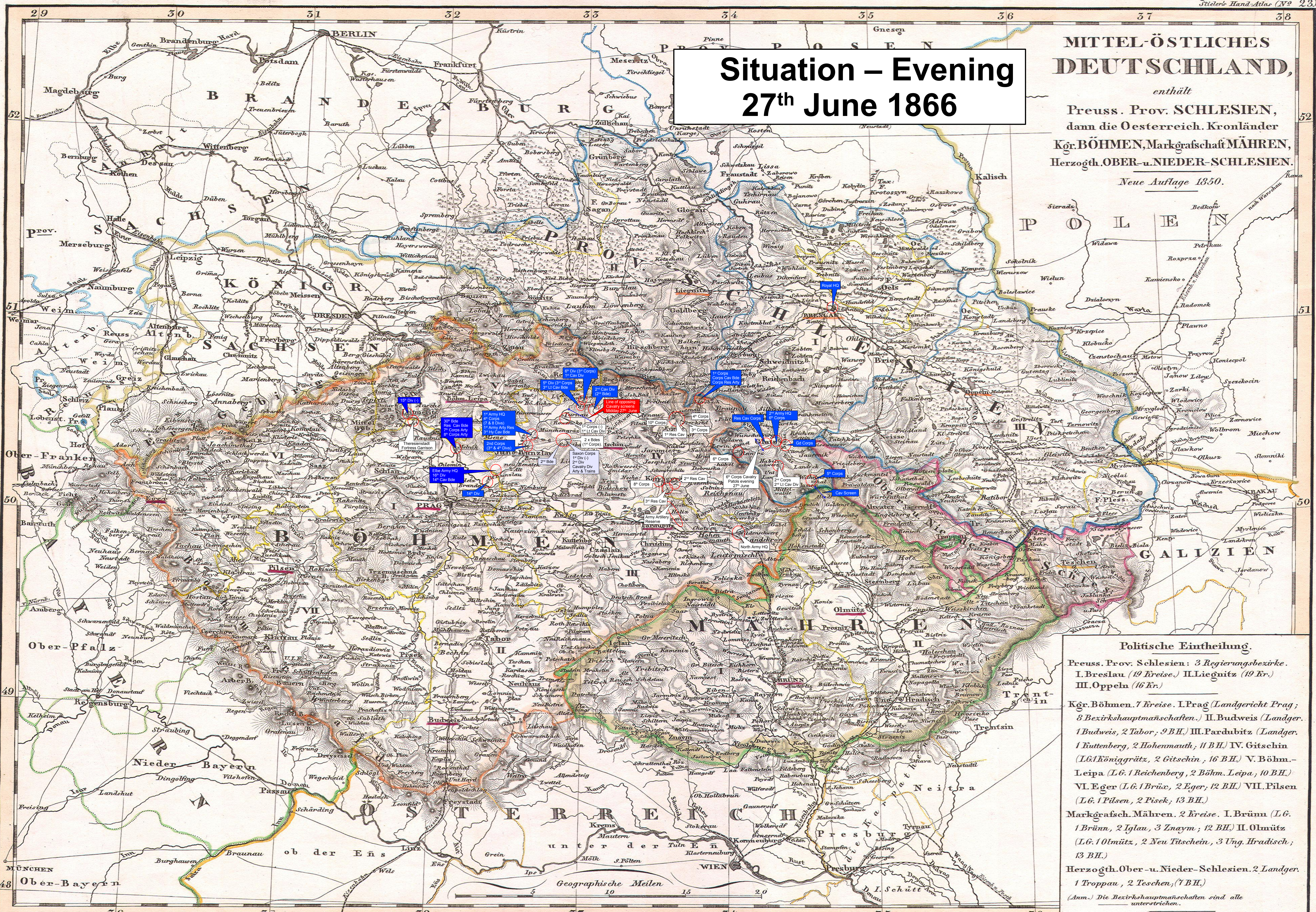
Herzogth. Ober- u. Nieder-Schlesien. 2 Landger.
1 Troppau, 2 Teschen, (7 BH.)

(Anm.) Die Bezirkshauptmannschaften sind alle
unterstrichen.

Situation – Evening 27th June 1866

MITTEL-ÖSTLICHES DEUTSCHLAND,

enthält
Preuss. Prov. SCHLESIEEN,
dann die Oesterreich. Kronländer
Kör. BÖHMEN, Markgrafschaft MÄHREN,
Herzogth. OBER- u. NIEDER-SCHLESIEEN.
Neue Auflage 1850.



Politische Eintheilung.

Preuss. Prov. Schlesien: 3 Regierungsbezirke.
I. Breslau (19 Kreise.) II. Liegnitz (19 Kr.)
III. Oppeln (16 Kr.)

Kör. Böhmen. 7 Kreise. I. Prag (Landgericht Prag;
8 Bezirkshauptmannschaften.) II. Budweis (Landger.
1 Budweis, 2 Tabor, 9 BH.) III. Pardubitz (Landger.
1 Kuttenberg, 2 Hohenmauth, 11 BH.) IV. Gitschin
(LG. Königgrätz, 2 Gitschin, 16 BH.) V. Böhm.-
Leipa (LG. 1 Reichenberg, 2 Böhm. Leipa, 10 BH.)
VI. Eger (LG. 1 Brüx, 2 Eger, 12 BH.) VII. Pilsen
(LG. 1 Pilsen, 2 Pisek, 13 BH.)

Markgrafschaft Mähren. 2 Kreise. I. Brünn (LG.
1 Brünn, 2 Iglau, 3 Znaim, 12 BH.) II. Olmütz
(LG. 1 Olmütz, 2 Neu Titschein, 3 Ung. Hradisch,
13 BH.)

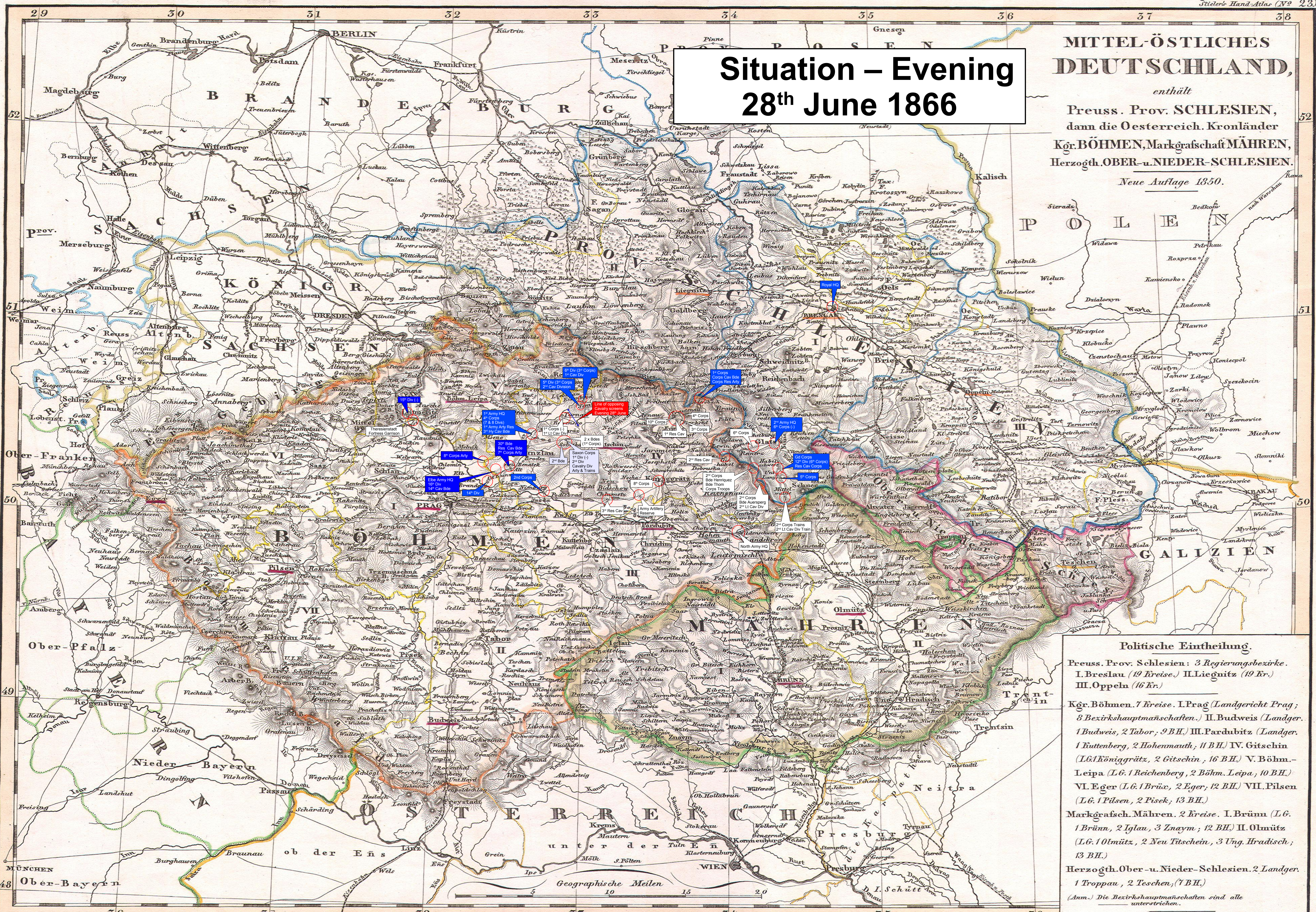
Herzogth. Ober- u. Nieder-Schlesien. 2 Landger.
1 Troppau, 2 Teschen, (7 BH.)

(Anm.) Die Bezirkshauptmannschaften sind alle
unterstrichen.

Situation – Evening 28th June 1866

MITTEL-ÖSTLICHES DEUTSCHLAND,

enthält
Preuss. Prov. SCHLESISIEN,
dann die Oesterreich. Kronländer
Kör. BÖHMEN, Markgrafschaft MÄHREN,
Herzogth. OBER- u. NIEDER-SCHLESISIEN.
Neue Auflage 1850.



Politische Eintheilung.

Preuss. Prov. Schlesien: 3 Regierungsbezirke.
I. Breslau (19 Kreise.) II. Liegnitz (19 Kr.)
III. Oppeln (16 Kr.)

Kör. Böhmen. 7 Kreise. I. Prag (Landgericht Prag;
8 Bezirkshauptmannschaften.) II. Budweis (Landger.
1 Budweis, 2 Tabor, 9 BH.) III. Pardubitz (Landger.
1 Kuttenberg, 2 Hohenmauth, 11 BH.) IV. Gitschin
(L.G. Königgrätz, 2 Gitschin, 16 BH.) V. Böhm.-
Leipa (L.G. 1 Reichenberg, 2 Böhm. Leipa, 10 BH.)
VI. Eger (L.G. 1 Brüx, 2 Eger, 12 BH.) VII. Pilsen
(L.G. 1 Pilsen, 2 Pisek, 13 BH.)

Markgrafschaft Mähren. 2 Kreise. I. Brünn (L.G.
1 Brünn, 2 Iglau, 3 Znaim, 12 BH.) II. Olmütz
(L.G. 1 Olmütz, 2 Neu Titschein, 3 Ung. Hradisch,
13 BH.)

Herzogth. Ober- u. Nieder-Schlesien. 2 Landger.
1 Troppau, 2 Teschen, (7 BH.)

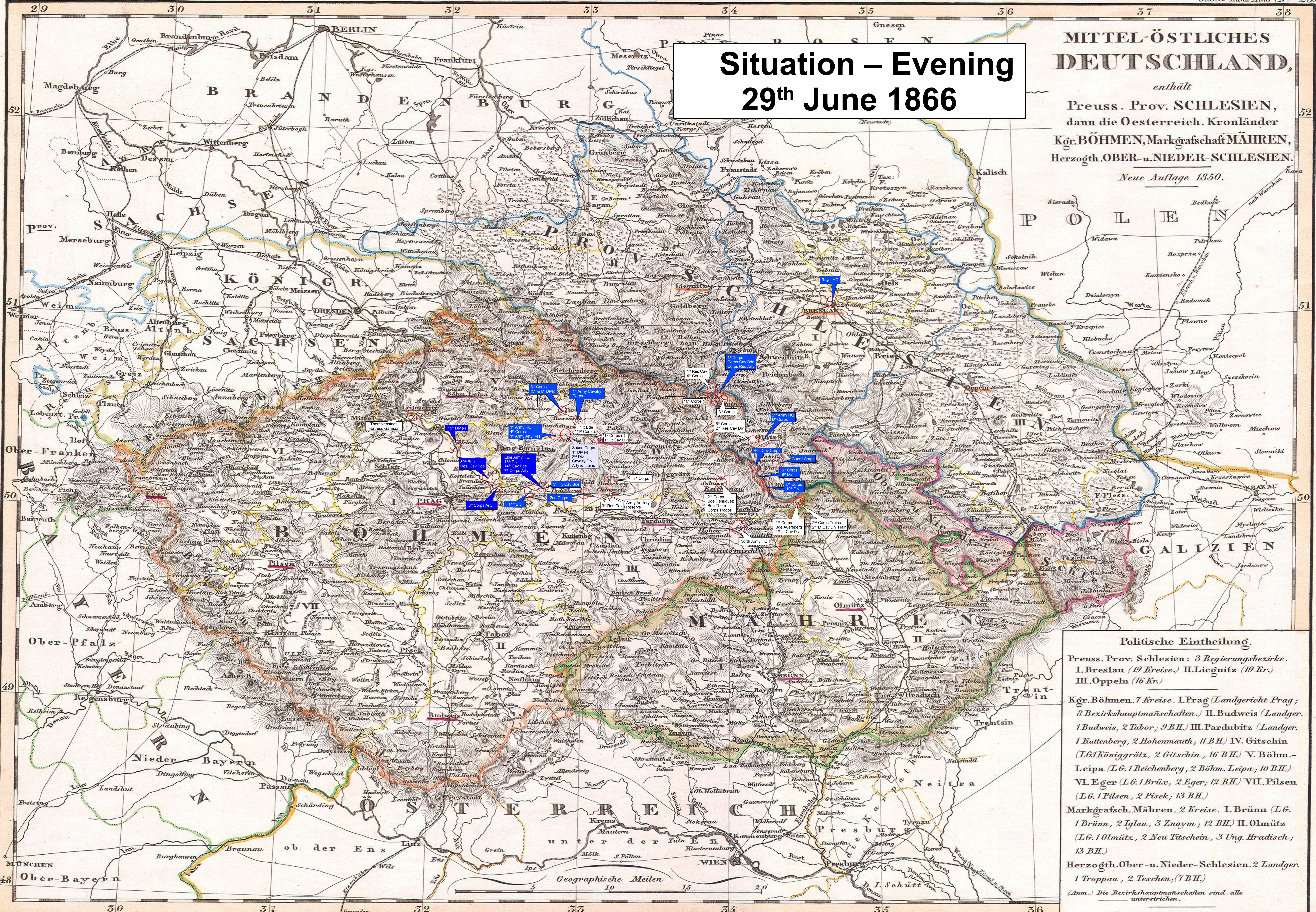
(Anm.) Die Bezirkshauptmannschaften sind alle
unterstrichen.

Situation – Evening 29th June 1866

MITTEL-ÖSTLICHES DEUTSCHLAND,

enthält
Preuss. Prov. SCHLESISIEN,
dann die Oesterreich. Kronländer
Kör. BÖHMEN, Markgrafschaft MÄHREN,
Herzogth. OBER- u. NIEDER-SCHLESISIEN.

Neue Auflage 1850.



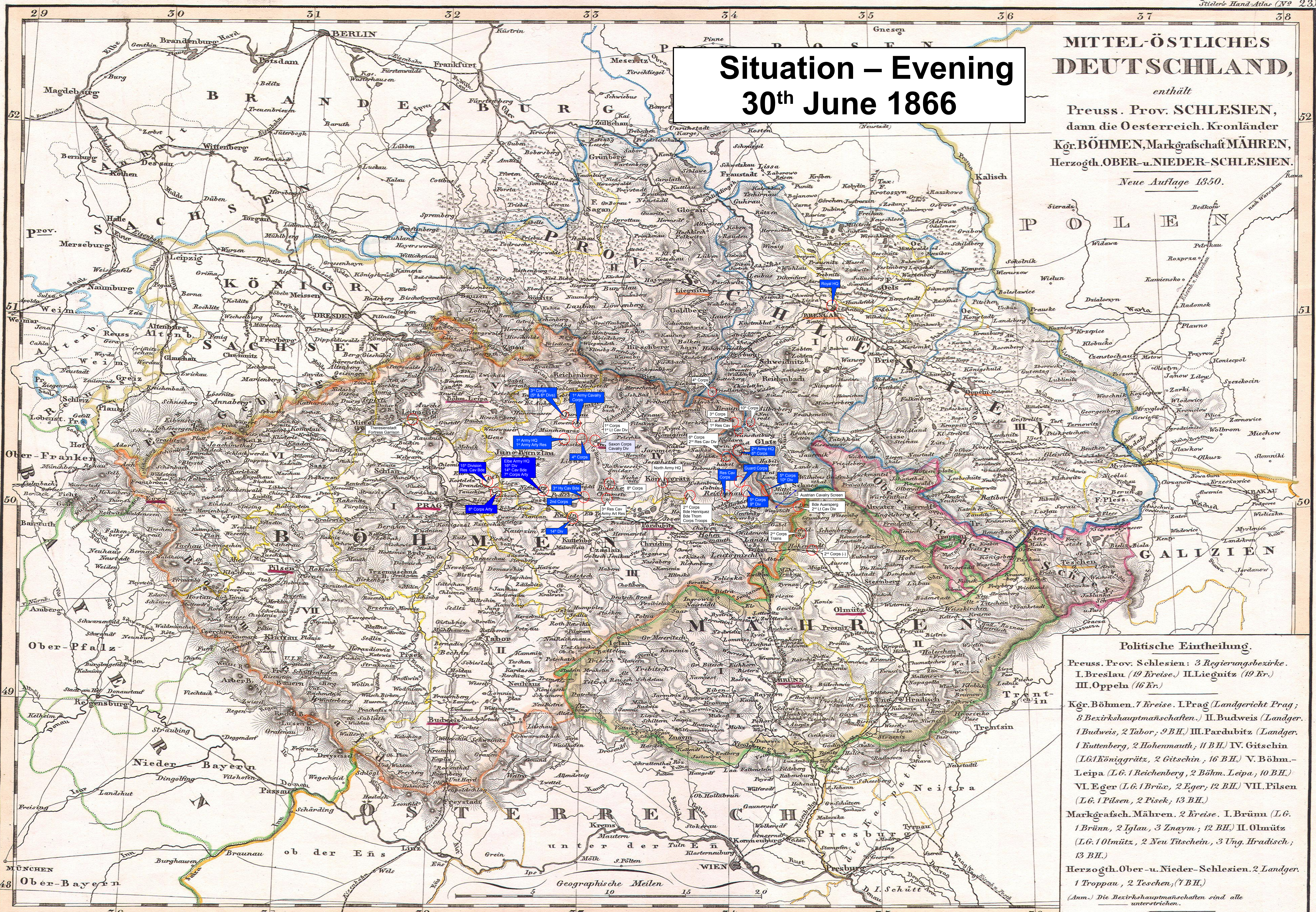
Politische Eintheilung.

- Preuss. Prov. Schlesien: 3 Regierungsbezirke.
 - I. Breslau (19 Kreise.) II. Liegnitz (19 Kr.)
 - III. Oppeln (16 Kr.)
 - Kör. Böhmen. 7 Kreise. I. Prag (Landgericht Prag; 8 Bezirkshauptmannschaften.) II. Budweis (Landger. 1 Budweis, 2 Tabor, 9 BH.) III. Pardubitz (Landger. 1 Kuttenberg, 2 Hohenmauth, 11 BH.) IV. Gitschin (LG. 1 Königgrätz, 2 Gitschin, 16 BH.) V. Böhmen-Leipa (LG. 1 Reichenberg, 2 Böhmen-Leipa, 10 BH.) VI. Eger (LG. 1 Brüx, 2 Eger, 12 BH.) VII. Pilsen (LG. 1 Pilsen, 2 Pisek, 13 BH.)
 - Markgrafschaft Mähren. 2 Kreise. I. Brünn (LG. 1 Brünn, 2 Iglau, 3 Znaim; 12 BH.) II. Olmütz (LG. 1 Olmütz, 2 Neu Titschein, 3 Ung. Hradisch; 13 BH.)
 - Herzogth. Ober- u. Nieder-Schlesien. 2 Landger.
 - 1 Troppau, 2 Teschen, (7 BH.)
- (Anm.) Die Bezirkshauptmannschaften sind alle unterstrichen.

Situation – Evening 30th June 1866

MITTEL-ÖSTLICHES DEUTSCHLAND,

enthält
Preuss. Prov. SCHLESISIEN,
dann die Oesterreich. Kronländer
Kör. BÖHMEN, Markgrafschaft MÄHREN,
Herzogth. OBER- u. NIEDER-SCHLESISIEN.
Neue Auflage 1850.



Politische Eintheilung.

Preuss. Prov. Schlesien: 3 Regierungsbezirke.
I. Breslau (19 Kreise.) II. Liegnitz (19 Kr.)
III. Oppeln (16 Kr.)

Kör. Böhmen. 7 Kreise. I. Prag (Landgericht Prag;
8 Bezirkshauptmannschaften.) II. Budweis (Landger.
1 Budweis, 2 Tabor, 9 BH.) III. Pardubitz (Landger.
1 Kuttenberg, 2 Hohenmauth, 11 BH.) IV. Gitschin
(LG. 1 Königrätz, 2 Gitschin, 16 BH.) V. Böhmen-
Leipa (LG. 1 Reichenberg, 2 Böhmen-Leipa, 10 BH.)
VI. Eger (LG. 1 Brüx, 2 Eger, 12 BH.) VII. Pilsen
(LG. 1 Pilsen, 2 Pisek, 13 BH.)

Markgrafschaft Mähren. 2 Kreise. I. Brünn (LG.
1 Brünn, 2 Iglau, 3 Znaim, 12 BH.) II. Olmütz
(LG. 1 Olmütz, 2 Neu Titschein, 3 Ung. Hradisch,
13 BH.)

Herzogth. Ober- u. Nieder-Schlesien. 2 Landger.
1 Troppau, 2 Teschen, (7 BH.)

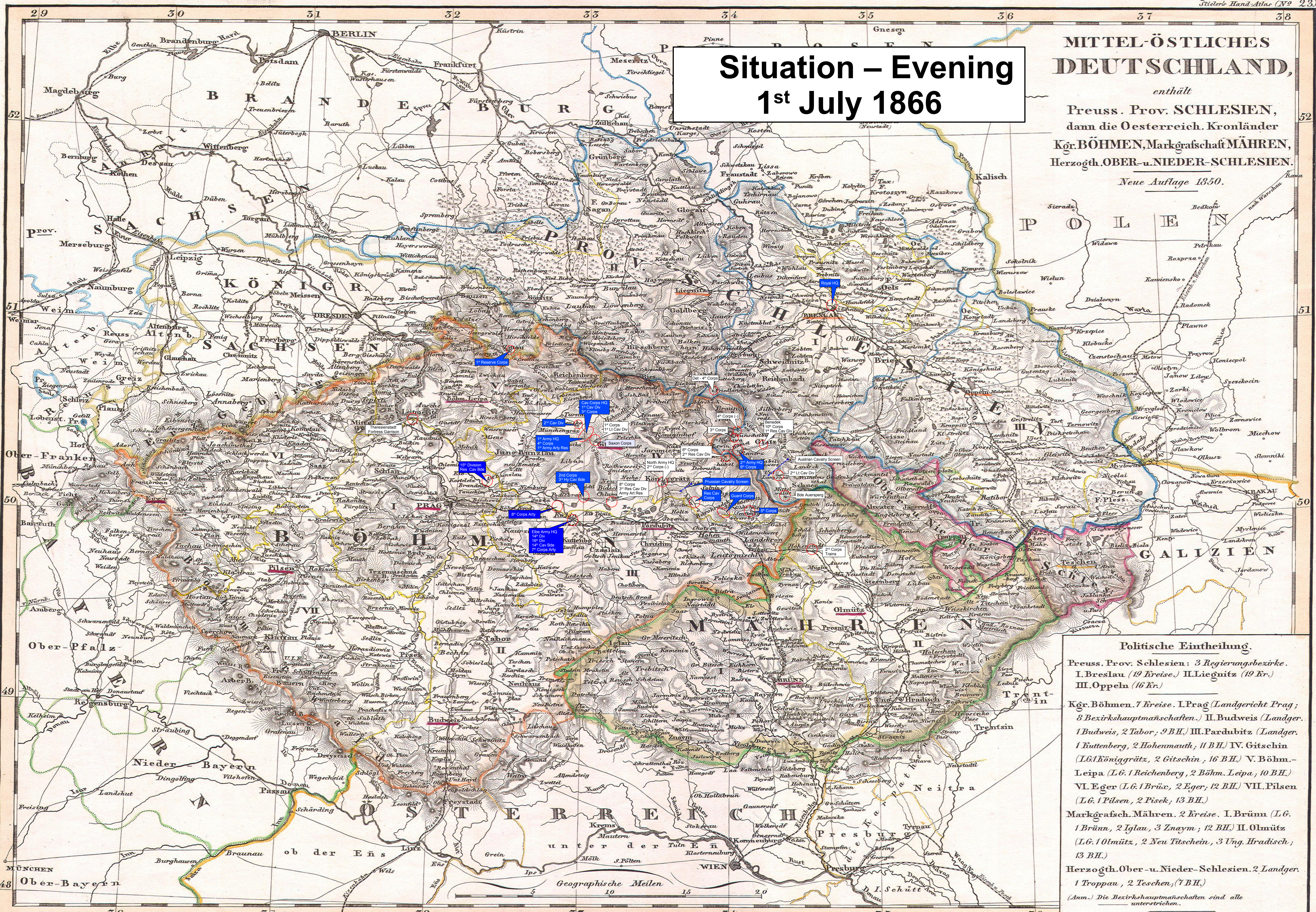
(Anm.) Die Bezirkshauptmannschaften sind alle
unterstrichen.

Situation – Evening 1st July 1866

MITTEL-ÖSTLICHES DEUTSCHLAND,

enthält
Preuss. Prov. SCHLESISIEN,
dann die Oesterreich. Kronländer
Kör. BÖHMEN, Markgrafschaft MÄHREN,
Herzogth. OBER- u. NIEDER-SCHLESISIEN.

Neue Auflage 1850.



Politische Eintheilung.

Preuss. Prov. Schlesien: 3 Regierungsbezirke.
I. Breslau (19 Kreise.) II. Liegnitz (19 Kr.)
III. Oppeln (16 Kr.)

Kör. Böhmen. 7 Kreise. I. Prag (Landgericht Prag;
8 Bezirkshauptmannschaften.) II. Budweis (Landger.
1 Budweis, 2 Tabor, 9 BH.) III. Pardubitz (Landger.
1 Kuttenberg, 2 Hohenmauth, 11 BH.) IV. Gitschin
(LG. 1 Königrätz, 2 Gitschin, 16 BH.) V. Böhm.-
Leipa (LG. 1 Reichenberg, 2 Böhm. Leipa, 10 BH.)
VI. Eger (LG. 1 Brüx, 2 Eger, 12 BH.) VII. Pilsen
(LG. 1 Pilsen, 2 Pisek, 13 BH.)

Markgrafschaft Mähren. 2 Kreise. I. Brünn (LG.
1 Brünn, 2 Iglau, 3 Znaim, 12 BH.) II. Olmütz
(LG. 1 Olmütz, 2 Neu Titschein, 3 Ung. Hradisch,
13 BH.)

Herzogth. Ober- u. Nieder-Schlesien. 2 Landger.
1 Troppau, 2 Teschen, (7 BH.)

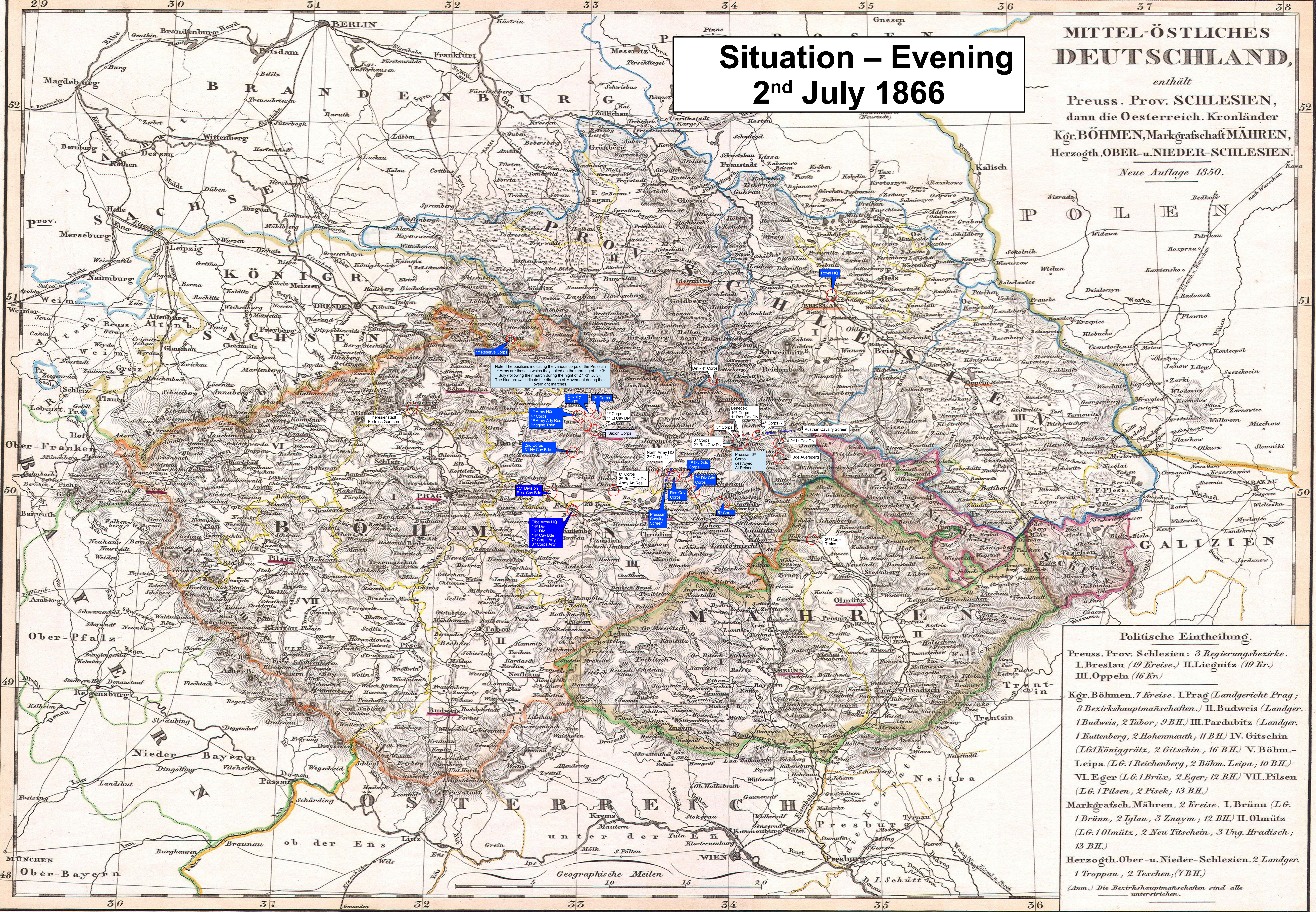
(Anm.) Die Bezirkshauptmannschaften sind alle
unterstrichen.

Situation – Evening 2nd July 1866

MITTEL-ÖSTLICHES DEUTSCHLAND,

enthält
Preuss. Prov. SCHLESISIEN,
dann die Oesterreich. Kronländer
Kör. BÖHMEN, Markgrafschaft MÄHREN,
Herzogth. OBER- u. NIEDER-SCHLESISIEN.

Neue Auflage 1850.



Note: The positions indicating the various corps of the Prussian Army are those in which they halted on the morning of the 2nd July following their march during the night of the 1st July. The blue arrows indicate the direction of movement during their overnight marches.

Politische Eintheilung.

Preuss. Prov. Schlesien: 3 Regierungsbezirke.
I. Breslau (19 Kreise.) II. Liegnitz (19 Kr.)
III. Oppeln (16 Kr.)

Kör. Böhmen. 7 Kreise. I. Prag (Landgericht Prag;
8 Bezirkshauptmannschaften.) II. Budweis (Landger.
1 Budweis, 2 Tabor, 9 BH.) III. Pardubitz (Landger.
1 Kuttenberg, 2 Hohenmauth, 11 BH.) IV. Gitschin
(LG. 1 Königgrätz, 2 Gitschin, 16 BH.) V. Böhm.-
Leipa (LG. 1 Reichenberg, 2 Böhm. Leipa, 10 BH.)
VI. Eger (LG. 1 Brüx, 2 Eger, 12 BH.) VII. Pilsen
(LG. 1 Pilsen, 2 Pisek, 13 BH.)

Markgrafschaft Mähren. 2 Kreise. I. Brünn (LG.
1 Brünn, 2 Iglau, 3 Znaim, 12 BH.) II. Olmütz
(LG. 1 Olmütz, 2 Neu Titschein, 3 Ung. Hradisch,
13 BH.)

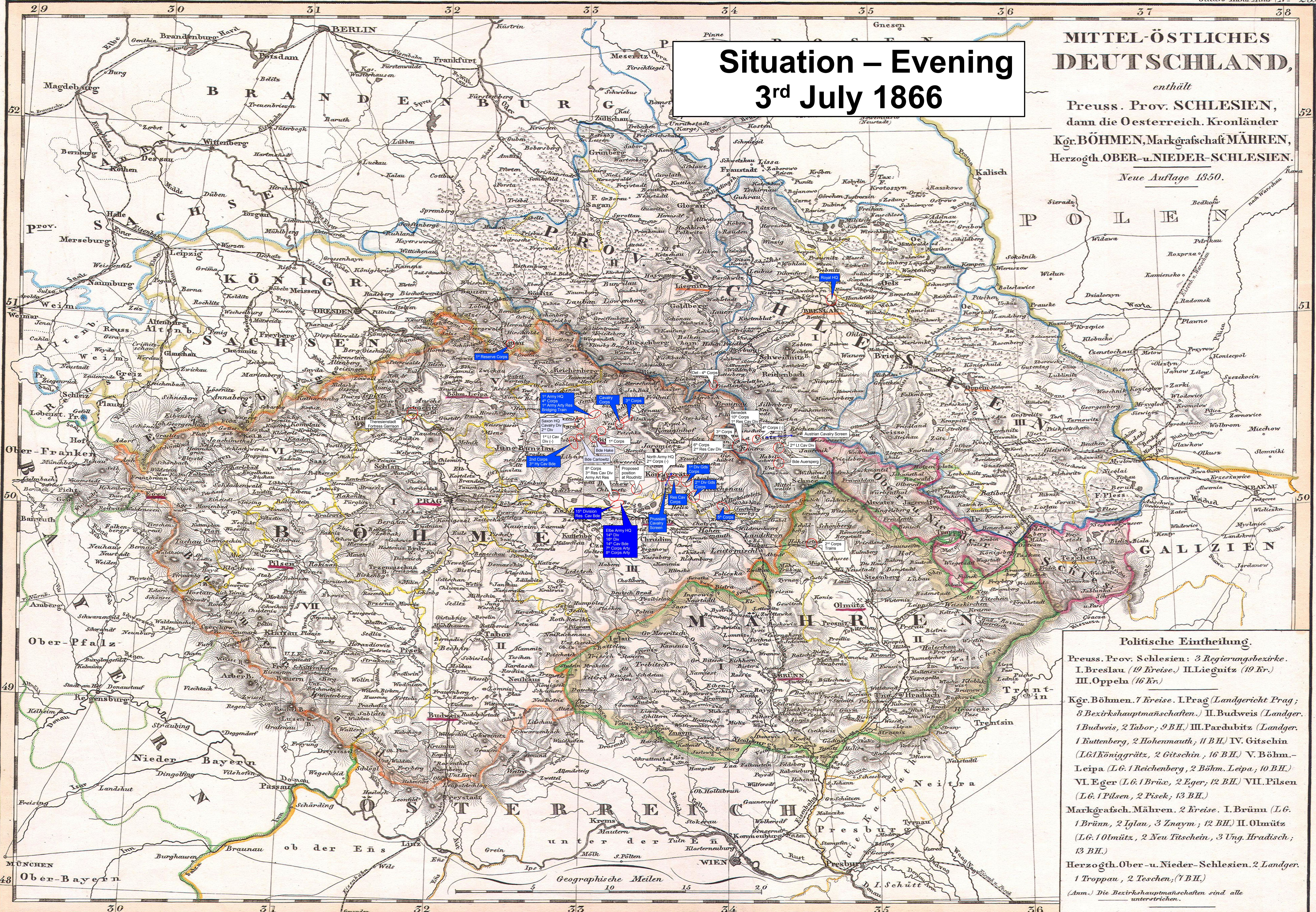
Herzogth. Ober- u. Nieder-Schlesien. 2 Landger.
1 Troppau, 2 Teschen, (7 BH.)

(Anm.) Die Bezirkshauptmannschaften sind alle
unterstrichen.

Situation – Evening 3rd July 1866

MITTEL-ÖSTLICHES DEUTSCHLAND,

enthält
Preuss. Prov. SCHLESISIEN,
dann die Oesterreich. Kronländer
K^or. BÖHMEN, Markgrafschaft MÄHREN,
Herzogth. OBER- u. NIEDER-SCHLESISIEN.
Neue Auflage 1850.



Politische Eintheilung.

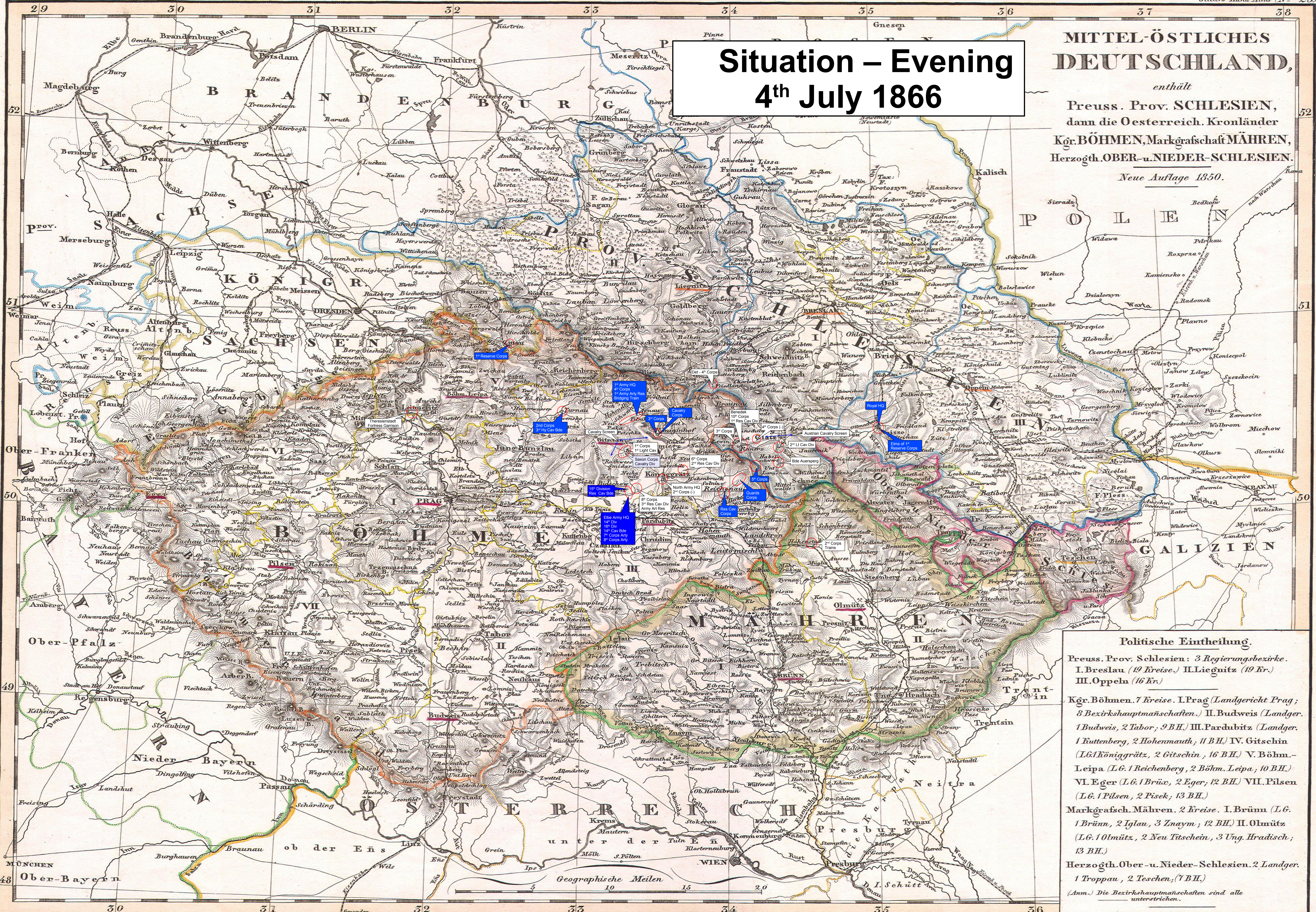
- Preuss. Prov. Schlesien: 3 Regierungsbezirke.
I. Breslau (19 Kreise.) II. Liegnitz (19 Kr.)
III. Oppeln (16 Kr.)
 - K^or. Böhmen. 7 Kreise. I. Prag (Landgericht Prag;
8 Bezirkshauptmannschaften.) II. Budweis (Landger.
1 Budweis, 2 Tabor, 9 BH.) III. Pardubitz (Landger.
1 Kuttenberg, 2 Hohenmauth, 11 BH.) IV. Gitschin
(LG. 1 Königgrätz, 2 Gitschin, 16 BH.) V. Böhmen-
Leipa (LG. 1 Reichenberg, 2 Böhmen-Leipa, 10 BH.)
VI. Eger (LG. 1 Brüx, 2 Eger, 12 BH.) VII. Pilsen
(LG. 1 Pilsen, 2 Pisek, 13 BH.)
 - Markgrafschaft Mähren. 2 Kreise. I. Brünn (LG.
1 Brünn, 2 Iglau, 3 Znaim; 12 BH.) II. Olmütz
(LG. 1 Olmütz, 2 Neu Titschein, 3 Ung. Hradisch;
13 BH.)
 - Herzogth. Ober- u. Nieder-Schlesien. 2 Landger.
1 Troppau, 2 Teschen, (7 BH.)
- (Anm.) Die Bezirkshauptmannschaften sind alle
unterstrichen.

Situation – Evening 4th July 1866

MITTEL-ÖSTLICHES DEUTSCHLAND,

enthält
Preuss. Prov. SCHLESISIEN,
dann die Oesterreich. Kronländer
K^or. BÖHMEN, Markgrafschaft MÄHREN,
Herzogth. OBER- u. NIEDER-SCHLESISIEN.

Neue Auflage 1850.



Politische Eintheilung.

Preuss. Prov. Schlesien: 3 Regierungsbezirke.
I. Breslau (19 Kreise.) II. Liegnitz (19 Kr.)
III. Oppeln (16 Kr.)

K^or. Böhmen. 7 Kreise. I. Prag (Landgericht Prag;
8 Bezirkshauptmannschaften.) II. Budweis (Landger.
1 Budweis, 2 Tabor, 9 BH.) III. Pardubitz (Landger.
1 Kuttenberg, 2 Hohenmauth, 11 BH.) IV. Gitschin
(L.G. Königgrätz, 2 Gitschin, 16 BH.) V. Böhmen-
Leipa (L.G. 1 Reichenberg, 2 Böhmen-Leipa, 10 BH.)
VI. Eger (L.G. 1 Brüx, 2 Eger, 12 BH.) VII. Pilsen
(L.G. 1 Pilsen, 2 Pisek, 13 BH.)

Markgrafschaft Mähren. 2 Kreise. I. Brünn (L.G.
1 Brünn, 2 Iglau, 3 Znaim, 12 BH.) II. Olmütz
(L.G. 1 Olmütz, 2 Neu Titschein, 3 Ung. Hradisch,
13 BH.)

Herzogth. Ober- u. Nieder-Schlesien. 2 Landger.
1 Troppau, 2 Teschen, (7 BH.)

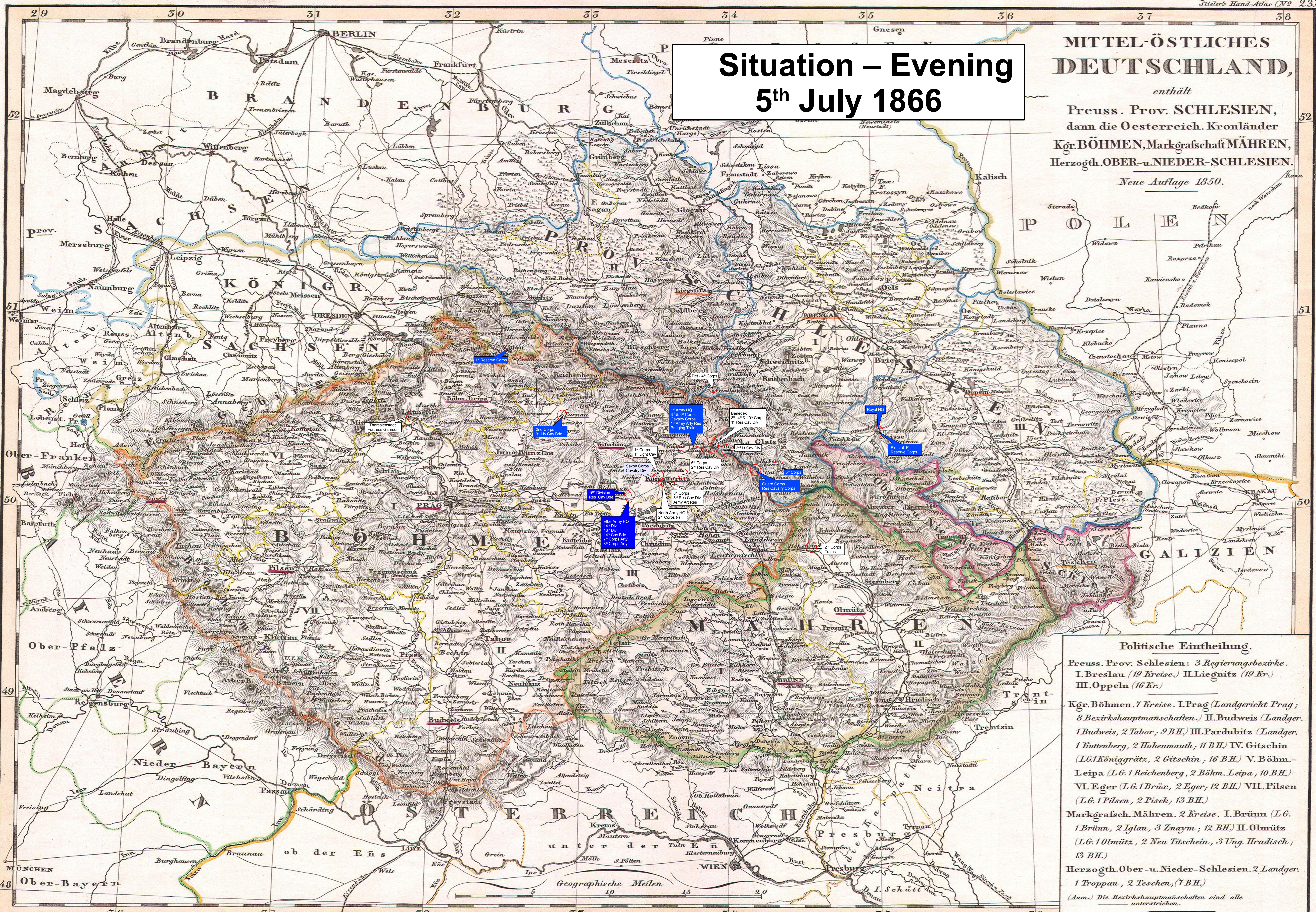
(Anm.) Die Bezirkshauptmannschaften sind alle
unterstrichen.

Situation – Evening 5th July 1866

MITTEL-ÖSTLICHES DEUTSCHLAND,

enthält
Preuss. Prov. SCHLESIEN,
dann die Oesterreich. Kronländer
Kör. BÖHMEN, Markgrafschaft MÄHREN,
Herzogth. OBER- u. NIEDER-SCHLESIEN.

Neue Auflage 1850.



Politische Eintheilung.

Preuss. Prov. Schlesien: 3 Regierungsbezirke.
I. Breslau (19 Kreise.) II. Liegnitz (19 Kr.)
III. Oppeln (16 Kr.)
Kör. Böhmen. 7 Kreise. I. Prag (Landgericht Prag;
8 Bezirkshauptmannschaften.) II. Budweis (Landger.
1 Budweis, 2 Tabor, 9 BH.) III. Pardubitz (Landger.
1 Kuttenberg, 2 Hohenmauth, 11 BH.) IV. Gitschin
(LG. 1 Königgrätz, 2 Gitschin, 16 BH.) V. Böhm.-
Leipa (LG. 1 Reichenberg, 2 Böhm. Leipa, 10 BH.)
VI. Eger (LG. 1 Brüx, 2 Eger, 12 BH.) VII. Pilsen
(LG. 1 Pilsen, 2 Pisek, 13 BH.)
Markgrafschaft Mähren. 2 Kreise. I. Brünn (LG.
1 Brünn, 2 Iglau, 3 Znaim, 12 BH.) II. Olmütz
(LG. 1 Olmütz, 2 Neu Titschein, 3 Ung. Hradisch,
13 BH.)
Herzogth. Ober- u. Nieder-Schlesien. 2 Landger.
1 Troppau, 2 Teschen, (7 BH.)
(Anm.) Die Bezirkshauptmannschaften sind alle
unterstrichen.